



## simplísima

### ¡TU MANERA DE CREAR!

Placa de fibrocemento con diseño y acabado decorativo que mejora la calidad y habitabilidad de tus espacios.

Puede ser utilizada en muros y tabiques interiores, zonas secas y húmedas, renovaciones, reemplazos de revestimientos existentes o aplicaciones decorativas.

## BENEFICIOS



**Ahorro del 50%**  
en tiempo de  
instalación



**Variedad**  
de diseños



**Resistente**  
a la humedad  
y 100% lavable

## Instalación atornillado sobre perfiles metálicos:

**Paso 1:** Coloca las placas en forma vertical una al lado de la otra, dejando una separación entre las placas de 2mm (junta de dilatación).

Asimismo, dejar una separación de 10mm desde el piso hacia la parte inferior de la placa, una separación de 10mm desde la losa hacia la parte superior de la placa, así como en el perímetro lateral.

**Paso 2:** Con la ayuda de un atornillador fija la placa sobre perfiles de acero galvanizado usando tornillos autoavellanantes 6x25mm punta fina, considerando un distanciamiento de 25 a 30cm entre los tornillos.

*NOTA: En caso sea estructura de mayor calibre (0.9), se usará tornillos autoavellanantes punta broca.*

**Paso 3:** Sella las juntas con un sello flexible o Silicona neutra, de preferencia de color transparente, usando un aplicador de silicona.

*Recomendación: Para la aplicación de sello de poliuretano usa cinta masking tape y coloca al borde de la junta. Usar una espátula plástica para retirar el excedente del aditivo flexible.*

## Instalación con Pegamento Gyplac (revoque seco)

### a. Preparación del Pegamento

**Paso 1:** Use un recipiente totalmente limpio, libre de impurezas y residuos. Vierta el agua en el recipiente considerando la siguiente proporción: 13 litros de agua por un saco de 25 kg de pegamento Gyplac.

**Paso 2:** Abra el saco y vierta el contenido lentamente esparciéndolo sobre el agua en forma de lluvia, para evitar la producción de grumos.

*Nota: Antes de verter el polvo en el agua se recomienda revolver directamente con la mano el contenido dentro del saco.*

**Paso 3:** Deje reposar la mezcla durante dos o tres minutos para que las partículas de polvo se hidraten. Luego con un mixer bata el contenido por tres minutos hasta obtener una pasta consistente y homogénea.

### b. Colocación de las Placas Simplísima

**Paso 1:** Limpie tanto la placa como la superficie donde se colocará la placa con el pegamento. Debe de estar libre de grasa, polvo y pintura.

**Paso 2:** Con la ayuda de una espátula, aplique motas cada 30cm sobre la placa, por el lado que no tiene la impresión o diseño. Las motas deben tener un diámetro de 10cm y se debe considerar que quede un relieve de la mota sobre la placa de 12 cm.

**Paso 3:** Levante la placa y ubíquela verticalmente a un ángulo de 45° frente al muro.

*NOTA: Recuerde dejar una separación de 10mm desde el piso hacia la parte inferior de la placa y una separación de 10mm desde la losa hacia la parte superior de la placa, así como en el perímetro lateral. Además, recuerde dejar 2mm entre placa y placa (junta de dilatación).*

**Paso 4:** Adhiera la placa a la pared generando presión y con la ayuda de un nivel y martillo de goma realice el nivelado de la misma.

**Paso 5:** Sella las juntas con un sello flexible o Silicona neutra, de preferencia de color transparente, usando un aplicador de silicona.

### Recomendación para los cortes en obra:

**A) Cortes rectos** (usados para puntos de tomacorrientes y cartabones) se debe usar esmeril angular con disco diamantado.

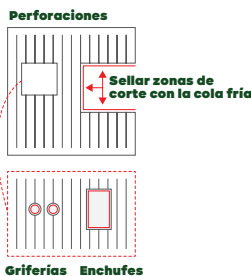
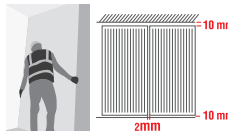
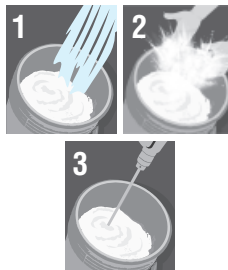
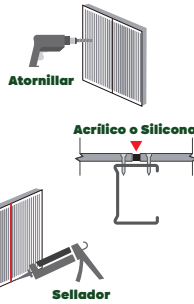
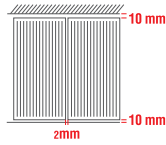
**B) Cortes circulares** (usados para puntos de agua y desagüe) se debe usar taladro con cierra copa (diamantada).

*NOTA:*

- Se deben sellar los bordes producto de los cortes en obra.
- Deberán estar libres de polvo para la aplicación del sello.
- Para el sellado usar cola de carpintero o barniz neutro y aplicarlo con brocha de 1".

## Instalación con Pegamento Blanco Extrafuerte Celima:

**Paso 1:** Limpie tanto la placa como la superficie donde se colocará la placa con el pegamento. Debe de estar libre de grasa, polvo y pintura.



**Paso 2:** Preparar y aplicar el pegamento sobre la superficie a revestir con una plancha dentada, siguiendo las indicaciones del proveedor del producto.

**Paso 3:** Colocar la placa presionando y moviendo en sentido opuesto al rayado. El reverso, debe quedar cubierto con pegamento.

*NOTA: Recuerde dejar una separación de 10mm desde el piso hacia la parte inferior de la placa y desde la losa hacia la parte superior de la placa, así como en el perímetro lateral. Además, recuerde dejar 2mm de separación entre placa y placa (junta de dilatación).*

**Paso 4:** Sella las juntas con un sello flexible o Silicona neutra, de preferencia de color transparente, usando un aplicador de silicona.

*Recomendamos: Complementar esta información con la ficha técnica del proveedor del pegamento.*

## DIMENSIONES

Largo	Ancho	Espesor	Peso
2.40 m	1.20 m	6 mm	23.7 Kg.

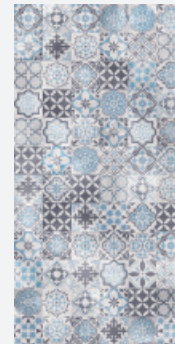
## Características:

- 2 en 1: revestimiento constructivo y terminación de diseño en una sola placa.
- Diseños variados.

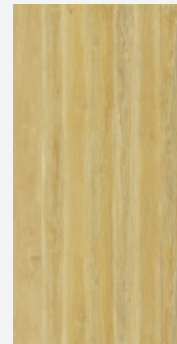
## ¿Dónde puedo instalar Simplísima?

- Muros, paredes divisoras, tabiques interiores, remodelaciones y ampliaciones.
- Zonas secas y húmedas como: cocina, baños, etc.

## Diseños



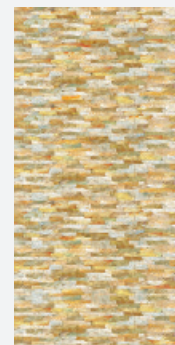
**Deco**  
Ankara Indigo



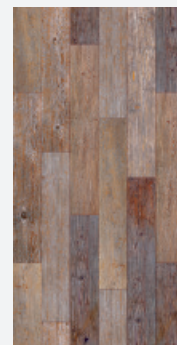
**Madera**  
Veteada Soft



**Mármol**  
Cenía Beige



**Piedra**  
Azteca Amarilla



**Madera**  
Rústica Dark



**Mármol**  
Botticino Grafito

Última actualización: Enero 2023